

# Crisis económica y social en Grecia: Impacto en el turismo

## *Economic and social crisis in Greece: Impact on tourism*

César Elgueta. Marcelo Peñaloza

**RESUMEN:** El presente trabajo se expondrá un análisis sobre el impacto que puede tener una crisis social y económica en el país de Grecia. Este país está pasando por momentos delicados en donde las protestas sociales sumado al bajo rendimiento de la economía generan un sentimiento de desconfianza en la gente, haciendo peligrar los ingresos de Grecia por conceptos de turismo ya que las familias destina menos tiempo a entretención y al existir desconfianza cuidan más su dinero o dicho de otra forma, se incentiva el ahorro. Lo que se pretende lograr con esta investigación, a modo de objetivos específicos, es identificar la principal problemática social a nivel país y determinar también qué tan importante es para Grecia el turismo y lo que representa en su economía. Los datos a utilizar son recolectados en su mayoría desde internet, algunos son procesados para conseguir más datos. Los resultados obtenidos nos muestran que la crisis, tanto social como económica del país, si genera una baja notable en el turismo.

**Palabras clave:** crisis, protestas, turismo

**ABSTRACT:** This paper will present an analysis of the impact it can have a social and economic crisis in the country of Greece. This country is going through difficult times where social events combined with the poor performance of the economy generate a feeling of distrust in people, endangering Greece's income from tourism. Families spend less time intended to be fun and distrust make care more money or put another way, it encourages savings. The aim to achieve whit this research, as a specific objective is to identify the main social problems at home and also determine how important it is for Greece tourism and what it represents in its economy. The data used are collected mostly from the internet; some are processed for more information. The results obtained show that the crisis, both socially and economical, generates a noticeable drop in tourism.

**Keywords:** crisis, protests, tourism

(Presentado: 30 Octubre 30 de 2011. Aceptado: 12 de Marzo de 2012)

## **Crisis económica y social en Grecia: Impacto en el turismo.**

### **Economic and social crisis in Greece: Impact on tourism.**

**Elgueta, Peñaloza**

## **INTRODUCCIÓN**

La presente investigación refleja la situación de un país en particular, pero bien podría ser el reflejo de muchos otros países que pasan por condiciones similares a las que aquí se exponen.

Desde hace algún tiempo se viene dando una situación en particular en un número no despreciable de países, no solo de Europa sino que también de Latinoamérica; las manifestaciones masivas que una parte de la sociedad ha venido realizando, haciendo demanda de situaciones que ellos creen injustas. Solo aquí en América se puede mencionar a Paraguay, México, Chile, entre otros. Incluso España que es uno de los países más influyentes de Europa ha tenido conflictos sociales del tipo ya mencionados.

Una de las principales atracciones turísticas en Grecia son sus islas, con playas de cristalinas aguas, cielos infinitamente azules, ciudades que destacan por su tono blanco y todo esto acompañado de la fenomenal historia que nos pueden entregar sus tierras.

Debido a las constantes manifestaciones ocurridas dentro del país la gente está temerosa de ir a conocer la inmensa historia de las paredes de Grecia, esto sumado a la crisis económica genera aun mayor temor, dado que los turistas no saben si los bancos locales dejarán retirar el dinero que ellos requieran una vez estando allá.

Dentro de las zonas turísticas de Grecia se encuentran las playas que son las más concurridas. Estas no están cerca de la ciudad en donde se generan la mayoría de las manifestaciones por lo que no se ven tan afectadas como la otra parte del turismo de este país, estas son las ciudadelas blancas, las antiguas ruinas, construcciones de hace cientos de años, etc.

La economía griega está pasando por una situación delicada, se encuentran en recesión y sumado a las manifestaciones sociales, están provocando en la gente un sentimiento de desconfianza, que a su vez ayuda a aumentar de cierto modo la crisis.

El turismo en Grecia representa cerca del 18% (TVNZ News, 2010) del producto interno bruto, esta es una suma que el gobierno de ese país no se puede dar el lujo de perder, especialmente en estos tiempos de crisis económica en donde a los turistas les falta el dinero y destinan menos tiempo en vacacionar.

Con toda la información disponible se pretende determinar entonces ¿cuál es el real impacto o las consecuencias que pueden generar estos problemas de tipo social y económico lo que al turismo respecta?, ¿Cuál es la principal problemática social que afecta a Grecia?, y finalmente ¿Se genera algún tipo de pérdida económica para el país?

## **METODOLOGÍA**

### **Análisis de datos**

La primera etapa será la recopilación de datos e información acerca de cómo la crisis económica que está pasando Grecia ha afectado al turismo de este país. La recopilación principalmente se realizará vía Web, tanto de sitios como de noticiarios o investigaciones ya realizadas relacionadas con el tema.

Luego seleccionar las distintas fuentes recopiladas para lograr darle una mayor credibilidad a la investigación y obtener resultados verídicos.

Posterior a esto, realizar un análisis de los datos obtenidos para lograr entender el porqué la crisis ha afectado y espantado tanto al turismo en Grecia, cómo la imagen que los turistas tienen de este país afecta en sus decisiones al momento de elegir un destino turístico, tanto por parte de habitantes locales como de extranjeros que llegan allí, describiendo e identificando los principales factores que impactan en las decisiones de ellos.

## ANTECEDENTES

La crisis económica en Grecia y las distintas revueltas que se han provocado en el país a causa de esta han creado una mala imagen de esta nación haciendo que los turistas a la hora de elegir un lugar para vacacionar prácticamente se espanten o teman viajar a Grecia. A lo largo de esta investigación se utilizarán distintos términos los cuales son necesarios explicar con el fin de comprender con mayor claridad el avance de este trabajo. Entre ellos podemos destacar una manifestación social que es entendida como el agrupamiento de numerosas personas en la vía pública con un objetivo y un mensaje más o menos definido. Con respecto al termino "Crisis económica" se entiende como la fase más depresiva de la evolución de un proceso económico recesivo. Y la recesión el movimiento cíclico descendente de la economía, que comprende, por lo menos, dos trimestres de continua disminución del PNB real.

El que se conozcan los factores principales que provocan la crisis Griega ayudará a otras naciones a intentar no caer o evitar una crisis de magnitud similar.

### LA CRISIS SOCIAL Y ECONOMICA

Grecia es un país con tradición de resistencia acostumbrado a resolver ciertos problemas por medio de las armas. En la segunda guerra mundial por ejemplo se resistieron al ataque nazi, luego tuvieron un ciclo de guerra civil que duro alrededor de 5 años, posteriormente se resistió al periodo de dictadura militar entre los años 1967 y 1974 y además es uno de los pocos países de Europa, junto con España, que poseen movimientos clandestinos de extrema izquierda que apoyan la resistencia por medio de las armas y la violencia (Organizacion Editorial Mexicana, 2010).

Una de las principales preocupaciones del país respecta al tema económico, resulta que la gente está perdiendo la confianza en su moneda (Euro) dada la inestabilidad que este ha tenido.

La figura 1 titulada "Grafico histórico del cambio Euro-Peso chileno", podemos observar una clara tendencia hacia la baja. En el periodo inicial del gráfico indica que a la fecha de 7 de enero del 2009 el euro con

respecto al peso chileno tenía una valoración de alrededor de los \$860. Entre Noviembre de 2010 y enero de 2011 tuvo su peor racha llegando a un precio de cierre de \$620 pesos chilenos. A la fecha 6 de Enero de 2012 esta divisa se encuentra valorada en \$654.

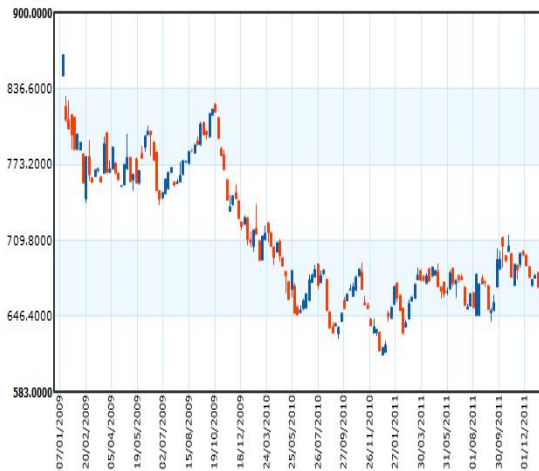


FIGURA 1, Gráfico histórico del Cambio Euro-Peso chileno (Cambio-Divisas, 2012)

Desde el año 2001 Grecia venía sosteniendo un crecimiento económico promedio de alrededor del 3,5%, esto hasta el año 2009 que tuvo un receso importante del -2,3% y en el año 2010 otro receso del -4,5%.

## Crisis económica y social en Grecia: Impacto en el turismo.

### Economic and social crisis in Greece: Impact on tourism.

Elgueta, Peñaloza

**CUADRO 1. Evolución PIB anual periodos 1995-2010**

PIB Mill. Euros	Variación Anual (%)	Fecha
€ 227.318	-4,5	2010
€ 231.642	-2,3	2009
€ 232.920	1,3	2008
€ 222.771	4,3	2007
€ 208.893	4,5	2006
€ 193.050	2,3	2005
€ 185.266	4,4	2004
€ 172.431	5,9	2003
€ 156.615	3,4	2002
€ 146.428	4,2	2001
€ 137.930	4,5	2000
€ 131.936	3,4	1999
€ 121.985	3,4	1998
€ 119.937	3,6	1997
€ 109.734	2,4	1996
€ 100.717		1995

(Datos Macro, 2012)

En el año 2011 los datos hasta el tercer trimestre nos indican lo siguiente:

**CUADRO 2. PIB Grecia 2011: Evolución Trimestral**

PIB Mill. Euros	Var. Trimestral (%)	Var. Anual (%)	Fecha
€ 57.354	4,8	-3,5	III Trim 2011
€ 54.864	9,4	-5,6	II Trim 2011
€ 50.136	-10,2	-6,9	I Trim 2011

(Datos Macro, 2012)

Para el 2011 los números siguen siendo negativos para el país.

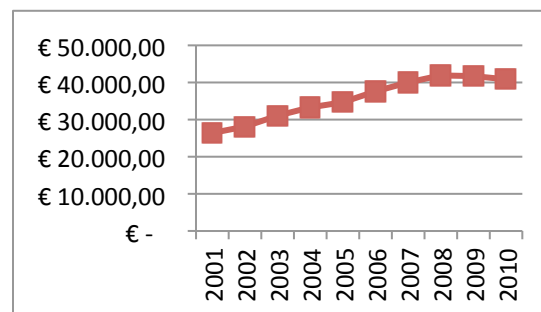
**CUADRO 3. PIB anual 2001 – 2010 y aporte al turismo de este.**

Año	PIB Millones Euros	Turismo (18% del PIB)
2001	€ 146.428,00	€ 26.357,04
2002	€ 156.615,00	€ 28.190,70
2003	€ 172.431,00	€ 31.037,58
2004	€ 185.266,00	€ 33.347,88
2005	€ 193.050,00	€ 34.749,00
2006	€ 208.893,00	€ 37.600,74
2007	€ 222.771,00	€ 40.098,78
2008	€ 232.920,00	€ 41.925,60
2009	€ 231.642,00	€ 41.695,56
2010	€ 227.318,00	€ 40.917,24

(Datos Macro, 2012)

El aporte del turismo está calculado en base al 18%<sup>1</sup> (TVNZ News, 2010).

La figura 2 expone gráficamente la tendencia a la baja que ha experimentado los ingresos en el turismo de Grecia desde mediados del año 2009 en adelante.



**FIGURA 2. Ingresos generados por el turismo entre los años 2001 y 2011.** (Elaboración propia)

George Drakopoulos, gerente general de la Asociación de Empresas de Turismo de Grecia, citado en el diario chileno "La Tercera" en su artículo "Turismo en Grecia cae casi en un cuarto en dos años por huelgas y violencia" dijo:

*"Junio fue el peor mes de esta temporada de verano (boreal). Pagamos por las protestas de mayo, las muertes y la mala publicidad tras esta violencia"* (La Tercera, 2010)

La industria creyó que el sector turismo tendría un aumento a comienzos del 2010 producto de la baja del Euro, pero a causa de la crisis social por la que estaba pasando Grecia, los turistas se espantaron. Drakopoulos asegura que "si bien no habrá un aumento que deje en cifras positivas al turismo, si la caída se contendrá alrededor del -10%." (La Tercera, 2010)

<sup>1</sup> Tourism accounts for 18% of Greece's \$460 billion economy and foreign demand could prove key to hauling the country out of its debt crisis given tax hikes and huge cuts in government spending will sap domestic consumption.

## TURISMO POR PARTE DE RESIDENTES

El instituto de estadísticas griego ha mostrado que incluso los viajes de residentes disminuyeron entre los años 2008 y 2009.

**CUADRO 4. Número de viajes y motivos de viajes 2009, datos expresados en cantidad de viajes**

Fecha	Festivos	Visitas Parientes y/o Amigos
ene-09	268.446	124.815
feb-09	65.250	19.012
mar-09	160.472	34.940
abr-09	1.039.882	383.433
may-09	182.738	53.506
jun-09	297.361	61.947
jul-09	1.410.060	249.631
ago-09	2.923.811	568.564
sep-09	281.733	63.258
oct-09	237.152	41.843
nov-09	162.500	28.258
dic-09	690.327	245.149
<b>Total Anual</b>	<b>7.719.732</b>	<b>1.874.356</b>

(Instituto Griego de Estadísticas, 2011)

**CUADRO 5. Número de viajes y motivos de viajes 2008, datos expresados en cantidad de viajes**

	Festivos	Visitas Parientes y/o Amigos
ene-08	348.239	161.947
feb-08	159.096	73.574
mar-08	241.802	76.144
abr-08	943.261	268.552
may-08	181.328	37.933
jun-08	290.749	51.321
jul-08	1.364.511	290.623
ago-08	2.977.400	602.375
sep-08	354.928	48.826
oct-08	185.395	64.233
nov-08	135.130	36.556
dic-08	752.174	220.122
<b>Total Anual</b>	<b>7.934.013</b>	<b>1.932.206</b>

(Instituto Griego de Estadísticas, 2011)

Comprobándose que los viajes ya venían disminuyendo antes de la etapa fuerte de la Crisis, a pesar de la baja del Euro, lo que afecta también al turismo y explica en parte la disminución en los ingresos de la segunda

fuerza de ingresos del país. En porcentajes entre un año y otro, los viajes en festivos han disminuido un -2,7% y por visitas a pariente y/o amigos un -2,9%. Por otro lado, otro factor que influye es el nivel de gasto de residentes griegos en salidas nocturnas (fiestas a restaurantes, pubs y/o discotecas) ha disminuido considerablemente como se muestra en las siguientes correspondientes al 2009 y 2008 respectivamente.

**CUADRO 6. Gasto en salidas nocturnas 2009, datos expresados en Euros**

	Festivos	Visitas Pariente y/o Amigos
ene-09	2.337.714	985.031
feb-09	396.757	108.711
mar-09	1.049.349	178.020
abr-09	8.167.840	2.855.965
may-09	2.097.544	516.524
jun-09	2.634.558	652.982
jul-09	26.963.808	3.858.098
ago-09	34.493.897	6.149.760
sep-09	3.271.037	624.931
oct-09	1.847.686	328.266
nov-09	1.255.281	233.416
dic-09	6.132.839	2.158.865
<b>Total Anual</b>	<b>90.648.310</b>	<b>18.650.569</b>

(Instituto Griego de Estadísticas, 2011)

**CUADRO 7. Gasto en salidas nocturnas 2008, datos expresados en Euros**

Fecha	Festivos	Visitas Pariente y/o Amigos
ene-08	2.602.393	1.282.397
feb-08	1.110.530	556.083
mar-08	1.555.952	481.432
abr-08	7.054.515	2.124.953
may-08	1.383.988	275.999
jun-08	3.216.244	571.775
jul-08	28.040.980	5.978.909
ago-08	36.992.897	6.731.463
sep-08	3.549.597	737.566
oct-08	1.553.091	530.553
nov-08	1.063.709	235.195
dic-08	6.298.641	2.241.593
<b>Total Anual</b>	<b>94.422.537</b>	<b>21.747.918</b>

(Instituto Griego de Estadísticas, 2011)

## Crisis económica y social en Grecia: Impacto en el turismo.

### Economic and social crisis in Greece: Impact on tourism.

Elgueta, Peñaloza

Queda expuesto que el gasto en vida nocturna en festivos o visitan a pariente y/o amigos han disminuido un - 2,9% y un - 14,2% respectivamente, lo que da indicios de que la crisis social griega ha afectado en las decisiones de consumo de los residentes del país.

#### INGRESOS POR CONCEPTO DE TURISMO

Además en el organismo de estadísticas de Grecia, se encuentran las cuentas nacionales anuales de Grecia y su aporte por sector. Estos sectores se encuentran divididos por industrias, en la cual está la “*Travel agency, tour operator and other reservation service activities*” que es la industria de “agencias de viajes, operadores turísticos y otras actividades de servicio de reservas” la cual muestra los siguientes datos:

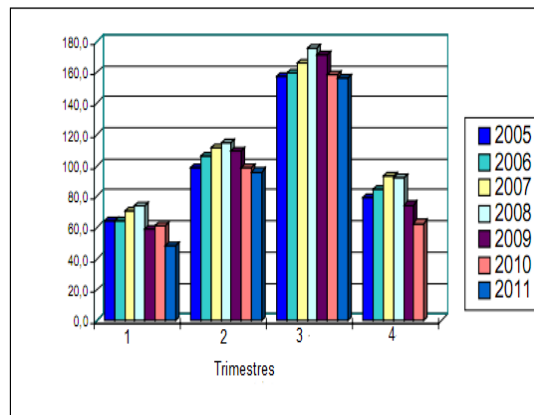
**CUADRO 8, Valor añadido bruto de la industria “agencias de viajes, operadores turísticos y otras actividades del servicio de reservas (año base 2005).**

fecha	mill. De euros
2001	€ 532,92
2002	€ 515,89
2003	€ 576,17
2004	€ 679,36
2005	€ 726,61
2006	€ 686,33
2007	€ 674,45
2008	€ 873,19
2009	€ 840,29
2010	€ 712,76

(Instituto Griego de Estadísticas, 2011)

Hay una baja importante, a partir del año 2009, en el aporte que la industria mencionada anteriormente aporta de forma anual a las cuentas del país.

En la figura 3 se observa la evolución trimestral para el periodo comprendido desde el 2005 hasta el tercer trimestre del 2011 en las actividades de servicio de alojamiento y alimentación. Esto se encuentra expresado en millones de Euros.



**FIGURA 3. Evolución del índice de volumen de ventas en las actividades de servicio de campo Alojamiento y Alimentación (millones de euros).** (Instituto Griego de Estadísticas, 2011)

Se puede observar que en todos los trimestres, el año que alcanza la cuota más alta es en el 2008 a excepción del cuarto trimestre del 2007 que le gana por muy poco al cuarto trimestre del 2008. Como ha sido la tónica en todos los datos anteriormente analizados, desde el año 2009 en adelante se producen las bajas, en este caso de ventas en el rubro hotelero y restaurantes (alojamiento y alimentación).

Desde el año 2009 en adelante se ha generado una disminución de aporte al PIB de Grecia en los servicios turísticos, esta reducción fue producida por el impacto mediático de la crisis que comenzó alrededor de ese mismo año y que sigue afectando a esta zona de Europa.



**FIGURA 4. Manifestantes en el Partenón en Atenas.** (BBC Mundo, 2010)

En un artículo publicado por la BBC Mundo se ilustra lo siguiente: "Una agencia de viajes oferta paquetes turísticos a Grecia mostrando las clásicas fotos del Partenón, en Atenas, o las hermosas playas en sus islas mediterráneas. Pero en la mente de cientos de turistas prevalecen las imágenes difundidas por los noticieros de huelgas y disturbios." (BBC Mundo, 2010)

## CONCLUSIONES Y DISCUSION

Si bien las protestas formadas por la comunidad de Grecia están generando la desconfianza de los turistas y de la misma gente que vive en el país, estas están realizándose por una causa que ante los ojos de cualquier ser humano se consideran injustas puesto que se manifiesta el total descontento con las malas gestiones económicas de las políticas del país que a fin de cuentas los afecta directamente. Más allá de que las manifestaciones provoquen una crisis social, una desconfianza y por ende una baja en el turismo del país, el verdadero causante de la crisis es el euro. Este fue el que llevo a la crisis económica y a su vez incitó la crisis social.

Podemos ver en los datos que desde que comenzó la crisis del euro a mediados del año 2009, también se desato la crisis en Grecia.

Grecia tiene un déficit importante en su economía el cual muy pocos creen que pueda llegar a superar de aquí hasta antes del 2014. Con respecto a esto en el artículo "crisis en Grecia desata riesgo de explosión social" publicado el 6 de mayo del 2010 por la Organización editorial mexicana se expresa lo siguiente:

"Imposible. Con este plan, los griegos matarán el crecimiento", asegura Patrick Artus, jefe de estudios económicos del banco Natixis. Las cifras publicadas por la UE parecen darle la razón: Grecia sufrirá una recesión del -3 por ciento del PIB en 2010, y de -0.5 por ciento en 2011. Atenas ha avanzado unas cifras todavía más sombrías, al prever una contracción del 4 por ciento en 2010" (Organización Editorial Mexicana, 2010)

En el mismo artículo se señala además una declaración hecha por el presidente de Grecia, Carolos Papoulias, en la cual expresa que su país se encuentra "al borde del abismo" (Organización Editorial Mexicana, 2010)

El turismo en Grecia representa casi el 20% de su PIB, una de las opciones que le queda a este desbaratado país es incitar a la gente a viajar a sus playas de aguas cristalinas y blancas arenas que se encuentran lejos de las manifestaciones sociales de Atenas y así poder recuperar un poco lo ya perdido. Para esto las empresas de turismo de Grecia están generando facilidades a los turistas más frecuentes para que lleguen a sus playas y ciudades con el fin de aumentar el flujo de visitantes al país, así lo expresa el diario chileno "La Tercera" en su artículo "Grecia facilita visados y vuelos para aumentar el flujo turístico" publicado el 16 de febrero de 2011. En este mismo artículo el señor Pablo Yerulanos (ministro de cultura) expresó que: "Nuestro objetivo este año es aumentar la llegada de turistas, que debemos estimular con más facilidades para los visados y con vuelos directos" (La Tercera, 2011)

Queda claro que La crisis por la que atraviesa Europa ha repercutido de forma notable a Grecia y esta a su vez incide directamente en el bajo rendimiento que ha tenido la industria del turismo. Los visitantes se encuentran sobresaltados por los problemas sociales del país y además estos están temerosos por la crisis del euro. Las diferencias que se generan a partir del año 2009 en adelante dejan en evidencia que la crisis social y económica ha afectado al turismo y lo seguirá haciendo hasta un tiempo indefinido, tiempo que ni siquiera expertos se atreven a precisar.

**Crisis económica y social en Grecia: Impacto en el turismo.  
Economic and social crisis in Greece: Impact on tourism.  
Elgueta, Peñaloza**

**REFERENCIAS**

BBC Mundo. (10 de mayo de 2010). *La crisis griega espanta al turismo*. Recuperado el 06 de Enero de 2012, de [http://www.bbc.co.uk/mundo/economia/2010/05/100509\\_0033\\_union\\_europea\\_mecanismo\\_estabilizacion\\_grecia\\_jg.shtml](http://www.bbc.co.uk/mundo/economia/2010/05/100509_0033_union_europea_mecanismo_estabilizacion_grecia_jg.shtml)

Cambio-Divisas. (06 de enero de 2012). Recuperado el 06 de enero de 2012, de [www.cambio-divisas.com](http://www.cambio-divisas.com)

Datos Macro. (06 de Enero de 2012). Recuperado el 06 de Enero de 2012, de <http://www.datosmacro.com/pib/grecia>

Instituto Griego de Estadísticas. (07 de Diciembre de 2011). *ELSTAT*. Recuperado el 10 de Enero de 2012, de [ELSTAT: http://www.statistics.gr/portal/page/portal/ESYE](http://www.statistics.gr/portal/page/portal/ESYE)

La Tercera. (16 de Febrero de 2011). *La Tercera On line*. Recuperado el 10 de Enero de 2012, de Grecia facilita visados y vuelos para aumentar el flujo turístico: <http://latercera.com/noticia/negocios/tiempo-libre/2011/02/744-345263-9-grecia-facilita-visados-y-vuelos-para-aumentar-el-flujo-turistico.shtml>

La Tercera. (19 de Agosto de 2010). *Turismo en Grecia cae casi en un cuarto en dos años por huelgas y violencia*. Recuperado el 10 de Enero de 2012, de <http://latercera.com/noticia/negocios/2010/08/655-285007-9-turismo-en-grecia-cae-casi-en-un-cuarto-en-dos-anos-por-huelgas-y-violencia.shtml>

Organizacion Editorial Mexicana. (6 de Mayo de 2010). *Crisis en grecia desata riesgos de explosion social*. Recuperado el 06 de Enero de 2012, de <http://www.oem.com.mx/oem/notas/n1623547.htm>

TVNZ News. (24 de Marzo de 2010). *Turismo griego se preparaba para caída de los ingresos*. Recuperado el 06 de Enero de 2012, de <http://tvnz.co.nz/travel-news/greek-tourism-braced-revenue-drop-3431121>